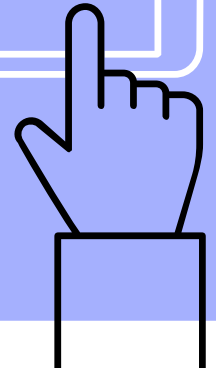
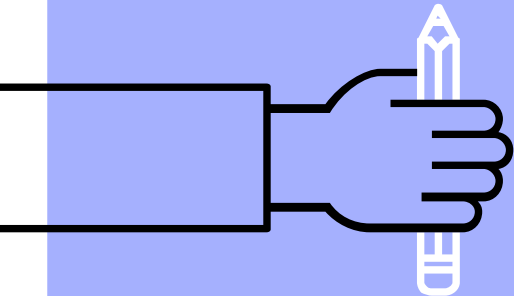
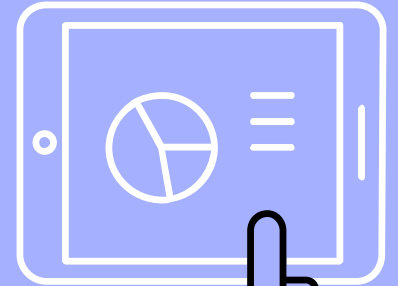
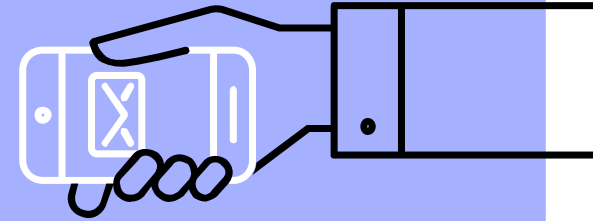
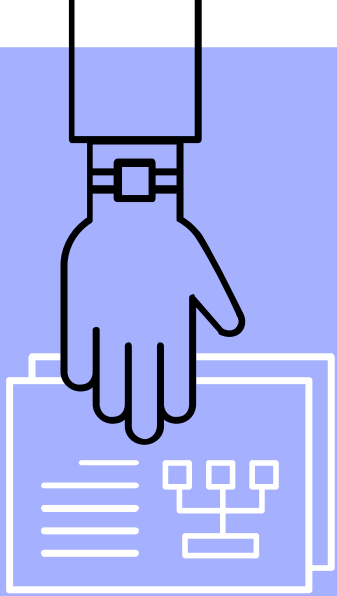


A kutatási terv készítésének lépései

Segítség a kurzusfeladat elkészítéséhez

WJLF SZM BA
Pecze Mariann





A folyamat gondolati modellezése rávilágíthat a megvalósítás nehézségeire. A kutatás teljes egészét jellemző koherens, összefüggő kutatási tervre épülő folyamatot kell megalkotni.

“

Miért van szükség kutatási tervre?

Olyan, mint egy gyöngyfüzér damilja, amelyre lassan egymás után a megfelelő sorrendben felkerülnek a gyöngyszemek. {...} A kutatási terv vezeti a dolgozat írójának a kezét, s garantálja azt, hogy az elkészült dolgozat módszertanilag, tartalmilag is helyes, logikusan felépített lesz. (R. Fedor-Huszti)

Gyakori hiba:
interjúvázlat/kérdőív a hallgató első lépése!
A kutatási tervben lévő lépések biztosítják, hogy a mérőeszköz (interjúvázlat/kérdőív) valóban a megfelelő információkat kérje a megkérdezettektől! (szükséges ennek megalapozása!)



A kutatási terv lépései (saját szerkesztés)



Az egyes lépések áttekintése – példán keresztül

Az egyes lépések illusztrációjához hozott példák egy konkrét, a nők munkaerő-piaci integrációjának témájában született kutatásból származnak.

Forrás: R. Fedor Anita (2015) Egyensúlyban? A munkaerő-piaci karriertől a familiarizmusig. Debreceni Egyetemi Kiadó, Debrecen

(elérhető az OSZK Digitális Könyvtárában:
<https://oszkdk.oszk.hu/DRJ/16173/cimkes>)

R. FEDOR ANITA

EGYENSÚLYBAN?

**A munkaerő-piaci karriertől a
familiarizmusig**





1. lépés

*A kutatási probléma,
a cél, és a kutatási
kérdés
megfogalmazása*



1. A kutatási probléma, a cél és a kutatási kérdés megfogalmazása

Vizsgálendő probléma/problémafelvetés

- A hazai statisztikai adatok egyértelműen mutatják, hogy a nők, ezen belül a kisgyermeket nevelő nők foglalkoztatási rátája elmarad a férfiakétól.

A téma aktualitása

- A téma aktualitását az adja, hogy a nők foglalkoztatási rátájának emelése, a munkamagánélet egyensúlyának megteremtésének segítése fontos foglalkoztatáspolitikai cél.

Cél megfogalmazása

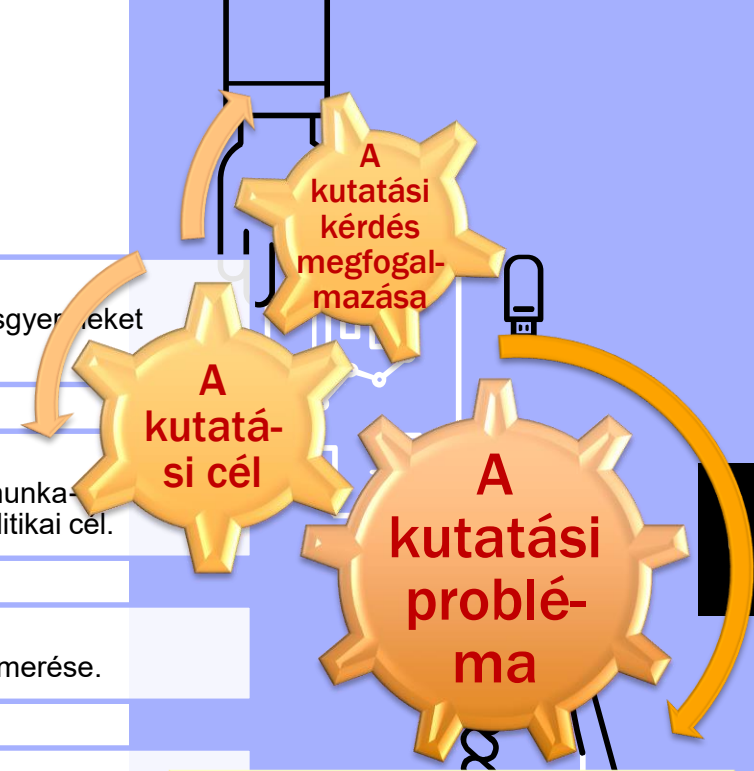
- A vizsgálat célja a kisgyermeket nevelő nők munkavállalási attitűdjének megismerése.

Mit kutatunk, mi a fókusz

- A fókusz az érintett nők munkaerőpiacra való visszatérésén van; mikor térnek vissza?

Kutatási kérdés megfogalmazása

- Arra keressük a választ, hogy az érintett nők meddig maradnak otthon, mikorra időzítik az újbóli munkába állást és milyen tényezők mentén döntenek, milyen szempontok befolyásolják a döntésben?



- A kutatási problémák megfogalmazásának fontos szempontjai:
- ✓ a kutathatóság,
 - ✓ az empirikus vizsgálatok gyakorlati megvalósíthatósága és
 - ✓ a várható eredmények hasznosíthatósága, alkalmazhatósága.

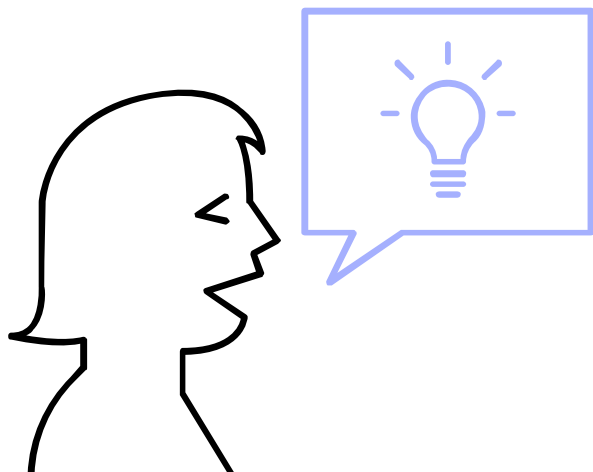


2. lépés

*kutatás típusának
meghatározása;
elemzési egységek
választása*



Kutatás típusának meghatározása.



Elemzési egységek meghatározása.





3. lépés

*Szakirodalom,
korábbi kutatási
eredmények
áttekintése*



Miért fontos a szakirodalom áttekintése, korábbi kutatások ismerete?

- ✓ Elméleti alapot nyújt
- ✓ Megtudjuk, mások milyen eredményre jutottak
- ✓ „Megágyaz” az empíriánknak: erre alapozhatjuk a hipotéziseinket



„Kutatásunk alapötletét az Echo Survey Szociológiai Kutató Intézetben, Szűcs Ildikó (2005) által készített országos kutatás adta, melyben a gyermeket nevelő anyák munkaerő-piaci lehetőségeit vizsgálta. Nevezett kutatás leíró jellegénél fogva a mélyebb összefüggések vizsgálatát nem vállalta {...}”

téma: a kisgyermeket nevelő nők munkavállalási integrációjának mintázata – szakirodalmi összefoglalás

1. Elméleti keretek

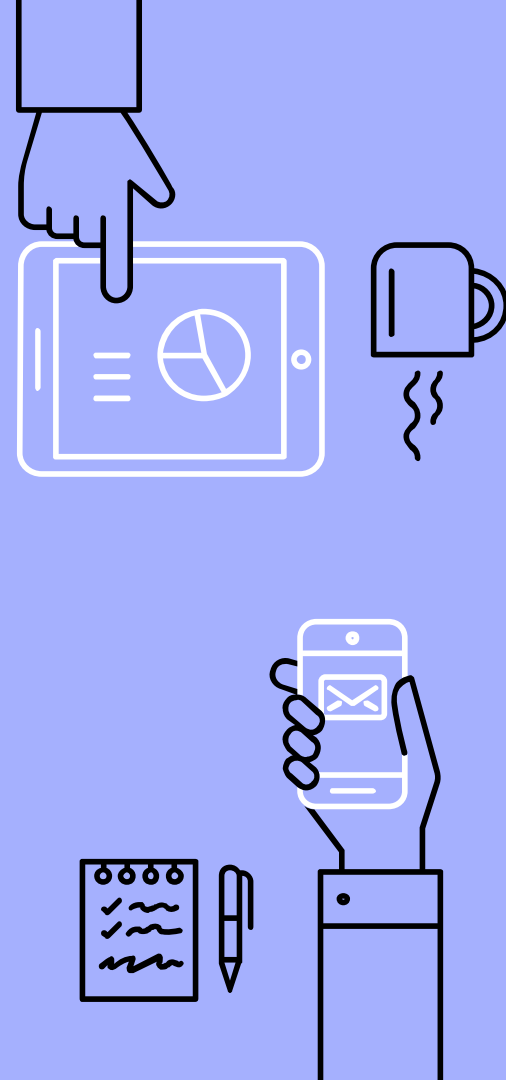
- 1.1. A nők munkaerő-piaci részvételére vonatkozó elméleti keretek
- 1.2. Szociológiai megközelítések
 - 1.2.1. Az értékek-preferenciák szerepe
 - 1.2.2. Családi és női szerepek
 - 1.2.3. A fizetett munkához és a gyermekneveléshez kapcsolódó értékek és attitűdök munkaerő-piaci hatása
 - 1.2.4. Intézményi hatások
 - 1.2.5. A gyermekneveléshez kapcsolódó támogatások, ellátások hatása a munkába való visszatérésre
 - 1.2.6. A szociológiai szemlélet kritikája
- 1.3. Közgazdaságtani megközelítések
 - 1.3.1. Jövedelmi hatás a jövedelem nagysága alapján
 - 1.3.2. Emberi tőke elméletek
 - 1.3.2.1. A tanulásba történő bekapcsolódás hozama
 - 1.3.2.2. Emberi tőke és diszkrimináció
 - 1.3.2.3. Az emberi tőkébe történő beruházás hatása a munkaerő-piaci visszatérésre
 - 1.3.2.4. A házastárs/élettárs emberi tőke hatása
 - 1.3.3. A közgazdaságtani szemlélet kritikája
- 1.4. Nevelésszociológiai aspektusok: gyermekkép, szocializáció és a társadalmi tőke
 - 1.4.1. A gyermekkép változásai az európai társadalmak történetében
 - 1.4.2. A szocializáció főbb elméleti vonatkozásai
 - 1.4.3. Társadalmi tőke a családban
- 1.5. Összegzés

2. Helyzetkép a nők munkaerő-piaci jellemzőiről és a termékenységről

- 2.1. A nők munkaerő-piaci jellemzői
- 2.2. A nők foglalkoztatási sajátosságai a rendszerváltozást követő időszakban
 - 2.2.1. Gazdasági aktivitás
 - 2.2.2. Munkanélküliség
 - 2.2.3. Foglalkoztatás
- 2.3. Emberi tőke-beruházás és munkaerő-piaci pozíció
 - 2.3.1. Iskolai végzettség, gyermekszám és a településtípus hatása
 - 2.3.2. Visszatérés a munka világába
- 2.4. A nők foglalkoztatása nemzetközi összehasonlításban
- 2.5. A nemek közötti szegregáció megjelenési formái
 - 2.5.1. Szegregáció az oktatásban
 - 2.5.2. Szegregáció a munkaerőpiacon
 - 2.5.3. Bérkülönbségek
- 2.6. A termékenység alakulása
- 2.7. Összegzés

3. A nők munkaerő-piaci jelenlétét és aktivitását alakító közpolitikák elemzése

- 3.1. A családpolitika kisgyermekes családokat érintő eszközei
 - 3.1.1. A családtámogatások alakulása Magyarországon
 - 3.1.2. A gyermekgondozási politika pillérei
- 3.2. A kisgyermekes nők munkaerő-piaci esélyeit javító eszközök
 - 3.2.1. A kisgyermekes nők elhelyezkedését elősegítő (aktív) foglalkoztatáspolitikai eszközök
 - 3.2.2. A kisgyermekes nők beruházása az emberi tőkébe a gyermekgondozási szabadság alatt
- 3.3. Összegzés





4. lépés

*Konzeptualizálás,
operacionalizálás*



Változók átgondolása

konceptualizálás

Milyen változókkal dolgozunk a kutatásunkban, mit értünk pontosan alatta.

Pl: kisgyermekes nőnek tekintem azokat, akik legalább egy 0-7 éves korú gyermeket nevelnek.

Dimenziók és indikátorok kialakítása

Pl.: társas kapcsolatok dim.: erős-gyenge; családtag-rokon-távoli rokon-barát-szomszéd...

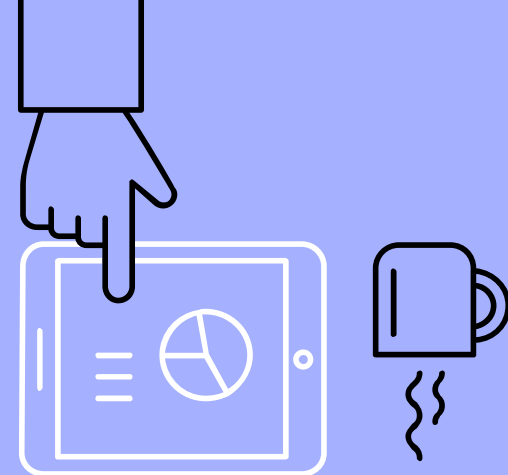
Indikátorai pl.: barátok száma, kapcsolattartás gyakorisága családtagokkal, rokonokkal, barátokkal...)

operacionalizálás

Hogyan lehet mérni pl. a társas kapcsolatokat?

A folyamat végeredménye a konkrét kérdések

Pl.: Milyen gyakran találkozik a barátaival?



Példa: operacionális: A gyermekgondozási szabadság optimális időtartama



**Mennyi lenne az ideális
otthon tölthető idő?**

gyermekük
szempontjából

Saját
szempontjából

a család egésze
szempontjából



5. lépés

*Hipotézisek
megfogalmazása*



Vajon függ-e a családban nevelkedő gyermekek számától az, hogy a kisgyermekes nők mikor térnek vissza a munka világába?

Hipotézissé alakítjuk:

Azt várom, hogy a magasabb gyerekszám korlátozza, esetleg végérvényesen megakadályozza a nők visszatérését a munka világába.

Már igazolt törvényszerűségekből, kutatási eredményekből levezethetők.
A konkrét kutatásban például:

A demográfiai kutatások alapján azt várjuk, hogy a magasabb gyerekszám jelentősen korlátozza, vagy akár meg is akadályozza a nők visszatérését a munkaerő-piacra.

Állításunkat többek között Bukodi és Róbert (1999), Frey (2002), Kapitány és Spéder (2009, Plantenga és Remery (2005) kutatásaira alapozzuk.

Hipotézis

Mire figyeljünk?



Ne kérdő mondatban fogalmazzuk meg

Ne tartalmazzon konkrét számokat, százalékos eloszlást!

Vajon a gyerekszám befolyásolja a nők munkabérét?



Azt várom, hogy a három gyerekes nők körében 25 %-kal magasabb igény mutatkozik a részmunkaidős foglalkoztatás iránt.

Azt feltételezem, hogy a gyermekszám befolyásolja a nők munkabérét.



Azt várom, hogy a gyermekszám növekedésével növekszik az igény a részmunkaidős foglalkoztatás iránt.

Megalapozott, a már meglévő ismeretekre támaszkodó

Vizsgálható, operacionalizálható

Magyarázó erejű (pl: a gyerekszám meghatározza a nők munkába állásának időzítését.)

Jelölje a vizsgálandó változók kapcsolatát

Világos, egyértelmű, szakkifejezésekkel megfogalmazott

Egymást kizáróak, de ugyanazt a problémát vizsgálják

Legyen megalapozható/ elvethető a vizsgálattal

Kell-e hipotézis?

Ha feltáró jellegű a kutatás, általában nincs hipotézis (mire is alapoznánk, ha nincs kutatási előzmény?)
- kvalitatív kutatásoknál kutatási kérdéseink vannak, nem állításaink.

A szakirodalom állításait illetve vizsgálatunk témájához kapcsolódó empirikus kutatások eredményeit alapul véve a következő hipotéziseket állítottuk fel:

1. A demográfiai kutatások alapján azt várjuk, hogy a magasabb gyermekszám jelentősen korlátozza, esetleg végérvényesen is megakadályozza a nők visszatérését a munkaerőpiacra. Állításunkat többek között Bukodi és Róbert (1999), Frey (2002), Kapitány és Spéder (2009a, 2009b), Plantenga és Remery (2005) kutatásaira alapozzuk.
2. A munkahely biztonságát alapul véve azt várjuk, hogy a gyermekvállalást megelőzően munkahellyel rendelkezők integrációja szinte zökkenőmentes, erősebb munkaerő-piaci kötődésük miatt. Ebből adódóan, akik rendelkeznek munkahellyel, azok később térnek vissza a munkahelyükre, igénybe veszik a gyermekgondozási szabadság maximális időtartamát. Ezen feltételezésünk megfogalmazásánál Szűcs (2005), Bálint és Köllő (2007) következtetéseit vettük figyelembe.
3. Koltai (1999), Török (2006) és Szűcs (2005) megállapításai alapján megfogalmazható, hogy a képzésbe való bekapcsolódás javítja a munkaerő-piaci pozíciót. Bukodi (2005) állítása szerint a nők esetében az iskolai végzettség jobban befolyásolja a munkaerő-piaci esélyeket és kockázatokat, mint a férfiaknál. Ezért azt várjuk, hogy azok a nők, akik a gyermekgondozási szabadság ideje alatt részt vettek valamilyen képzésben, kevésbé aggódnak a gyermekgondozási szabadságot követő újbóli munkába állás miatt. Ehhez kapcsolódóan azt feltételezzük, hogy akik tanultak, azt azzal a céllal tették, hogy a gyermekvállalást követően megváltozott életkörülményeihez jobban illeszkedő munkát találjanak. Így várakozásunk szerint a teljes mintán belül a képzésbe bekapcsolódó anyák körében nagyobb lesz a munkahelyváltók aránya.
4. ... (összesen 6 hipotézis)



6. lépés

*Adatgyűjtési módszer
kiválasztása*



Leggyakrabban
alkalmazott módszerek:

Survey (kérdőív)

Interjú

Esettanulmány

Tartalomelemzés



A konkrét
kutatásban:

Adatgyűjtési módszerként kvantitatív (survey) kérdőíves módszert választottunk. Ezt elsősorban a megkérdezni kívánt kisgyermekes nők létszáma indokolta; illetve, hogy kutatásunk kezdetén felvettük a kapcsolatot az Echo Survey Szociológiai Kutatóintézet projektigazgatójával, aki rendelkezésünkre bocsátotta a saját országos kutatásuknál használt kérdőívet. Az alkalmazott kérdőívek tartalmi egyezése lehetőséget adott az egységes adatbázis kialakítására, így a két alcsoport egységes mintát alkot.

Az elemzés során a leggyakrabban használt többváltozós elemzési formák közé tartozott a keresztábra-elemzés. A két változó közötti összefüggés bemutatására...



7. lépés

*A vizsgálat alanyai
(mintavétel)*





Alapsokaság: a Szabolcs-Szatmár-Bereg megyében kisgyermeket nevelő nők

Mintavételi eljárás

kiválasztották az elemzés alapját képző kisgyermekes nők mintáját

Többlépcsős mintavételi eljárás

1. lépcső: településtípusok feltérképezése

- Megye 11 kistérsége, 25 város+204 község

2. lépcső: mintába kerülő települések kiválasztása

- 21 település (településtípusra reprezentatív)

3. lépcső: védőnői körzeteken az érintett családok listája

- Kérdőívek száma ennek arányában oszlik meg

4. lépcső: véletlen mintavételi eljárás

- A kiválasztott települések védőnői körzeteiből a nők kiválasztása (létszám alapján minden 3.-4. nő felkérése)

A vizsgálat során 450 fő megkeresésére került sor. A lekérdezett kérdőívekből 427-et találtak elemzésre alkalmasnak.



8. lépés

Adatgyűjtés
módszerének
kidolgozása
(interjúvázlat, kérdőív)



Rövid összefoglaló video itt:

Reményeim szerint jelen jegyzet hatékonyan segíti a csoportfeladatként kiadott kutatási tervek elkészítését.

Ó munkát kívánok!

Pecze Mariann

