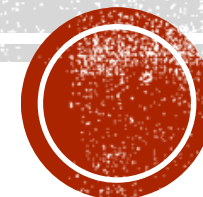


A KUTATÁSOK TÍPUSAI



Kutatásmódszertan

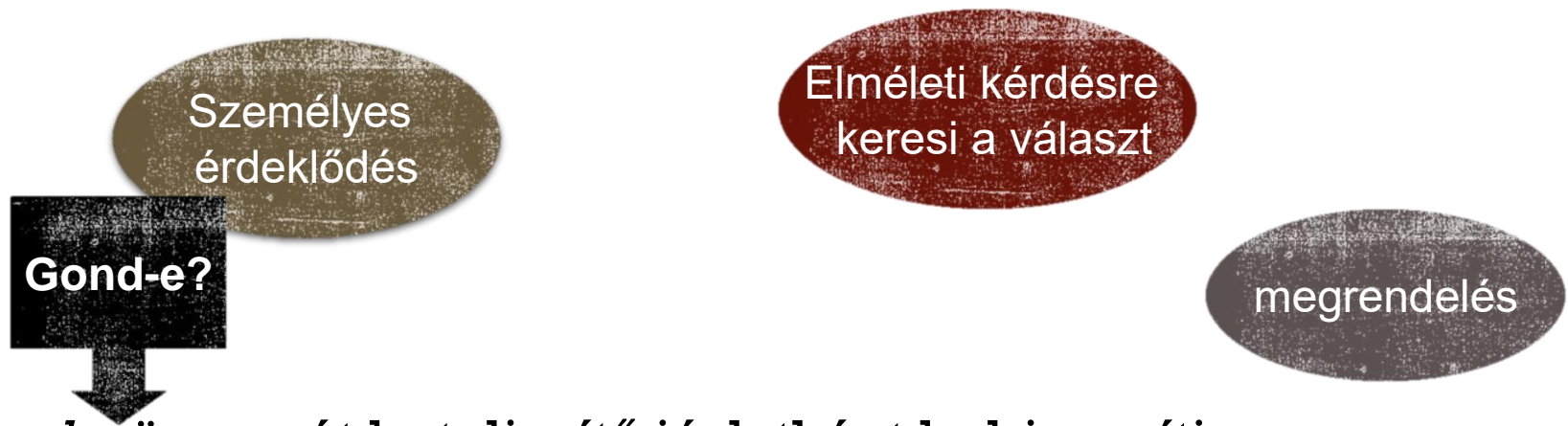
SE Addiktológiai konzultáns posztgrad

WJLF SzM BA

Pecze Mariann

MIÉRT KUTATUNK?

A tényezők keveredhetnek egymással!



Csapda: önmagát beteljesítő jóslatként bebizonyítja előfeltevését

Haszna: alaposság biztosítóka, amennyiben tudatos

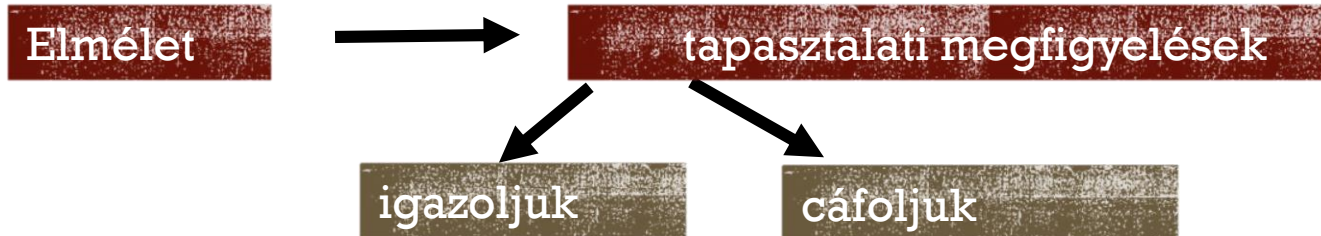
Tisztában kell lennünk azzal, milyen értékek, ítéletek, motivációk hajtottak a téma megválasztásában!

A KUTATÁS INDÍTÉKAI

Alapkutatás

Kutatás indítéka valamely **elméleti probléma megválaszolásának igénye**

elméletorientált



Alkalmazott kutatás

Nem a társadalomtudomány használja fel a kutatás eredményeit
Piackutatás (árképzés, arculat, termékbővítés...), közvélemény-kutatás,
igényfelmérés településen...

gyakorlatorientált

Cél: **vmilyen konkrét helyzet felmérése a megrendelő számára**

ALAP- ÉS ALKALMAZOTT KUTATÁS



Nincs mindig éles határvonal:

- Alkalmazott kutatás eredménye is vezethet alapvető elméleteket érintő szemléletváltáshoz (Ferge '68)
- Minden alapkutatásnak vannak gyakorlati eredményei

Nem szembeállnak egymással –
kiegészítik egymást!

KVALITATÍV ÉS KVANTITATÍV KUTATÁS

Kvantitatív szemléletmód

- Számolásra és mért adatokra fókuszál és mennyiségben méri a szituációkat és jelenségeket
- Rendszerességeket és szabályszerűségeket keres

Kvalitatív szemléletmód

- Érthető szituációkra fókuszál / jelenségek egy beavatott nézőpontból
- Specifikumokat keres

KVALITATÍV ÉS KVANTITATÍV KUTATÁS II.

kvalitatív módszerek

- általában mélyebb, árnyaltabb ismeretek megszerzésére irányulnak
- viszonylag kis elemszámú mintán történik az adatfelvétel.
- A kapott eredmények nehezebben számszerűsíthetők, mérhetők.
- A kvalitatív vizsgálatok abban az esetben alkalmazhatók sikeresen, amikor a különböző viselkedésformák, magatartásbeli sajátosságok mozgatórugóit igyekeznek feltárni.

kvantitatív módszerek

- azon alapulnak, hogy az emberi hozzáállás, magatartás is mérhető, tehát számszerűsíthető, továbbá az így nyert adatok statisztikai módszerekkel elemezhetők.
- a kvantitatív eljárást megfelelő elemszámú mintán elvégezve, az eredmények megbízhatósága és pontossága meghatározható.
- a mérhetőség követelményének megfelelő standardizált kérdőív alkalmazása szokásos

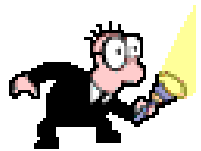
A minőségi **KVALITATÍV ÉS** mennyiségi **KVANTITATÍV** KUTATÁS ÖSSZEHASONLÍTÁSA

Megnevezés	kvalitatív vizsgálat	kvantitatív vizsgálat
Cél	megérteni a probléma okait és a motivációkat	meghatározni a mintából nyert adatokat és általánosítani az eredményeket
Minta	kis minta, nem feltétlenül reprezentatív	reprezentatív nagy minta
Adatgyűjtés	nem strukturált	strukturált
Adatelemzés	nem statisztikai	statisztikai
Eredmény	kiinduló probléma megértése	döntési javaslatok

<i>Dimenzió</i>	<i>Kvalitatív Kutatások/módszerek</i>	<i>Kvantitatív kutatások/módszerek</i>
Világlátás	A világot különbözőképpen értelmezett jelenségek halmazának tekinti, a valóságot folytonosan változónak képzei	A világot objektív, megragadható jelenségek halmazaként értelmezi, állandó világot tételez
Alapmodell	induktív (tapasztalatokból általánosít)	deduktív (elképzelt modellt ellenőriz)
Egész/rész viszony	összefüggésekben, egészben gondolkodik	részproblémákra koncentrálnak
Érintettség	Szubjektív (érintettek szemével néz)	Objektív (kivülálló pozíciójából elemez)
Folyamat	a folyamatra koncentrálnak	a végeredmény érdekli
Tudományos irányultság	Antropológiai szemléletű	Természettudományos
Ellenőrizhetőség	viszonylag nehezen ellenőrizhető	Törekszik a kontrollálhatóságra
Célja	a cselekvő szempontjainak megértése	„tények” és „okok” feltárása
	<i>felfedezni törekszik</i>	<i>igazolni akar</i>

KUTATÁSI CÉLOK - A KUTATÁS MÉLYSÉGE SZERINT

1. **Felderítés** (felderítő jellegű kutatások)



Cél:

- ismerjük meg jobban kutatási témánkat – több info, támpontok szerzése
- Későbbi komplexebb kutatások előkészítése

Olyan jelenségeket vizsgál, mely újkeletű, vagy még nincs elég info róla

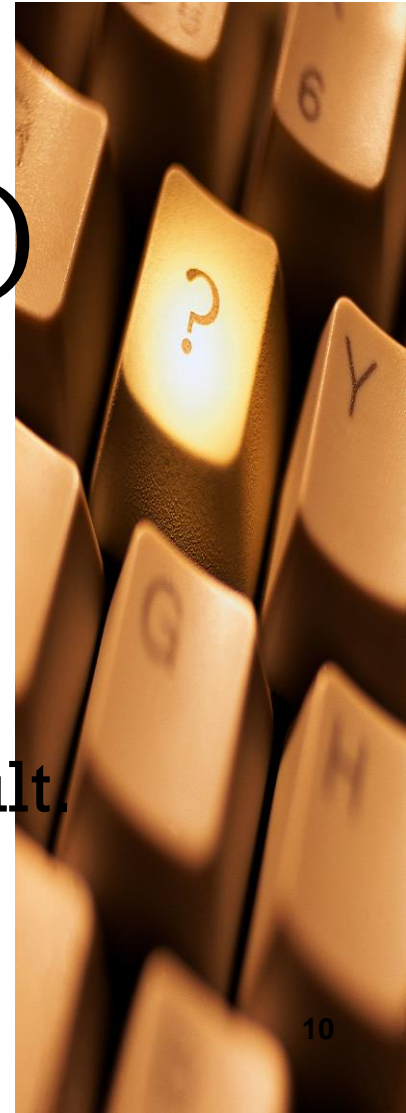
Módszer: kvalitatív módszerek (interjú, esettanulmány, megfigyelés)



KUTATÁSI CÉLOK - A KUTATÁS MÉLYSÉGE SZERINT II.

2. Leírás (leíró kutatások)

- Egy adott társ., csoport, jelenség adatait rögzítik
- Egy esetleges későbbi magyarázó jellegű kutatás kialakításának alapja lehet
- (népszámlálás, korfa, piackutatás, kult. antrop.)

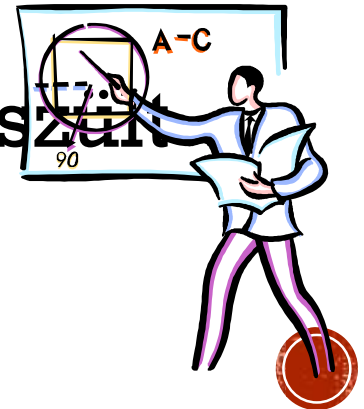


KUTATÁSI CÉLOK - A KUTATÁS MÉLYSÉGE SZERINT III.

3. Magyarázat

(magyarázó/elemező kutatások)

- A vizsgált jelenség kapcsán ok-okozati viszonyokat is fel akarunk tárni
- Ez a legkomplexebb!
Népszámlálási adatokból készült elemzések (miért?)



KUTATÁSI CÉLOK - A KUTATÁS MÉLYSÉGE SZERINT IV.

A felderítő, leíró, magyarázó kutatások nem hierarchikus viszonyúak – egymással egyenértékűek

Pl:

Felderítő: milyen domborzati elemek (folyók, hegyek, dombok...) vannak a vizsgálati helyszínen?

vagy: új gyógymód értékelése: következmények felderítése

Leíró: a domborzati elemek pontos helyét, méretét határozza meg

gyógyulási arányok leírása

Magyarázó: a domborzati elemek kapcsolatait tárja fel (folyók munkája – hegyek alakítása)

miért működik egyeseknél hatékonyabban a gyógymód?



Kutatási célok (összefoglalás)

Felderítés

egy első,
hozzávető-
leges képet
próbálunk
kialakítani

(Mi történt,
Melyek a fő
jellemzői, Milyen
feltételek mellett
jön létre ... ?)

Leírás

a vizsgált
populáció
vagy jelenség
bizonyos
jellemzőinek
pontos
mérése és
leírása
(milyen?)

Magyarázat

a tanulmányozott
jelenség
különbé-
le aspektusai közötti
kapcsolatok
feltárása és
bemutatása
(miért?)

LEGINKÁBB MILYEN KUTATÁSI CÉL KÖRVONALAZÓDIK A KUTATÁSOKBAN?

Egy kutatás arra vállalkozott, hogy bemutassa, hogyan vélekednek az emberek a különböző szociálpolitikai támogatásokról. Bemutatták, hogy hány százalékot tesznek ki azok, akik egyetértenek bizonyos támogatásokkal, és hány százalékot azok, akik nem.

Egy kutatás során azt vizsgálta egy kutatócsoport, hogy mi befolyásolja azt, hogy egy válás után milyen hamar lesz valakinek új kapcsolata. Az eredmények szerint leginkább a kérdezett neme, anyagi helyzete, és az bír befolyásoló erővel, hogy van-e gyermeke.

Egy kutatás során a kutatók arra vállalkoztak, hogy bemutassák, milyenek a lakosság üdülési szokásai. Megvizsgálták, hogy a lakosság hány százaléka volt nyaralni az elmúlt egy évben, külföldön vagy belföldön voltak-e inkább a nyaralók, és hogy évente egy vagy akár több alkalommal is elmennek-e pihenni.

Egy kutatás azt vizsgálja, hogy miért vélekednek az emberek eltérően a házasságon kívüli együttélésről. Az eredmények szerint leginkább az életkor befolyásolja ezt a vélekedést: a fiatalabbak elfogadóbbak a házasságon kívüli együttéléssel kapcsolatban, mint az idősebbek.

Dunántúli falvakba az utóbbi években egyre több olyan család költözik a fővárosból, akik ökológia- és természetbarát életmódot folytatnak. Egy kutatás azt a célt tűzte ki, hogy megvizsgálja ezeket a családokat: hogyan élnek, milyen kapcsolatot ápolnak a falu többi lakóival, hogyan szervezik meg a mindennapjaikat, hogyan gazdálkodnak.

LEGINKÁBB MILYEN KUTATÁSI CÉL KÖRVONALAZÓDIK A KUTATÁSOKBAN?

Egy kutatás arra vállalkozott, hogy bemutassa, hogyan vélekednek az emberek a különböző szociálpolitikai támogatásokról. Bemutatták, hogy hány százalékot tesznek ki azok, akik egyetértenek bizonyos támogatásokkal, és hány százalékot azok, akik nem.

leírás

Egy kutatás során azt vizsgálta egy kutatócsoport, hogy mi befolyásolja azt, hogy egy válás után milyen hamar lesz valakinek új kapcsolata. Az eredmények szerint leginkább a kérdezett neme, anyagi helyzete, és az bír befolyásoló erővel, hogy van-e gyermeke.

magyarázat

Egy kutatás során a kutatók arra vállalkoztak, hogy bemutassák, milyenek a lakosság üdülési szokásai. Megvizsgálták, hogy a lakosság hány százaléka volt nyaralni az elmúlt egy évben, külföldön vagy belföldön voltak-e inkább a nyaralók, és hogy évente egy vagy akár több alkalommal is elmennek-e pihenni.

leírás

Egy kutatás azt vizsgálja, hogy miért vélekednek az emberek eltérően a házasságon kívüli együttélésről. Az eredmények szerint leginkább az életkor befolyásolja ezt a vélekedést: a fiatalabbak elfogadóbbak a házasságon kívüli együttéléssel kapcsolatban, mint az idősebbek.

magyarázat

Dunántúli falvakba az utóbbi években egyre több olyan család költözik a fővárosból, akik ökológia- és természetvédelmi tevékenységet folytatnak. Egy kutatás azt a célt tűzte ki, hogy megvizsgálja ezeket a családokat: hogyan élnek, milyen kapcsolatot ápolnak a falu többi lakóival, hogyan szervezik meg a mindennapjaikat, hogyan gazdálkodnak.

felderítés

KUTATÁSI CÉLOK (ÖSSZEFOGLALÁS) II.

Cél	Igény	Pozitívum	Jellemző
Felderítés	Új érdeklődési terület feltáratlan jelenség	Előzetes információk beszerzése Alaposabb vizsgálat előkészítése	Könnyen lebonyolítható Elsősorban orientáló jellegű
Leírás	Események és helyzetek	alapos, pontos Átfogó képet nyújt	Módszertanilag megtervezett Regisztráló jellegű
Magyarázat	összefüggések feltárása okok megismerése	Problémamegoldás képessége	Változatos elemzési technikák Statisztikai eszköztár

KUTATÁSI TÍPUSOK - A KUTATÁS IDŐBELI JELLEMZŐI SZERINT

Keresztmetszeti vizsgálatok

Egy időpontot ragadnak ki

Egy adatfelvétel során
nyert eredményekből
következtetünk a vizsgált
jelenség jellemzőire – nem
ismételjük meg

Longitudinális vizsgálatok

Időben egymást követő,
több, időben eltérő
kutatás eredményeit
össze tudjuk hasonlítani



LONGITUDINÁLIS VIZSGÁLATOK 3 TÍPUSA

Trendvizsgálat

Egy populációban idővel bekövetkezett változásokat vizsgálja) népszámlálás 10 évente – pl. végzettségi arányok)

1

Kohorsz vizsgálatok

Egy speciális alpopulációt figyelnek meg (életkori csoport a '70-es években születettek, az 1998-ban házasodottak kohorsza)

2

Panelvizsgálatok

Mindig ugyanazokat az embereket keresik fel

Előny: a változások végig követhetők

Hátrány: magas lemorzsolódás (költözés, válasszmehtagadás)

3

IDŐDIMENZIÓ SZERINT MILYEN KUTATÁS?

1997-ben az akkori összes gimnáziumi és szakközépiskolai végzős negyedikes diák továbbtanulási aspirációit felmérő kérdőíves kutatás zajlott. Tíz évvel később, 2007-ben megismételték a kutatást a 2007-ben végzős diákok körében.

1994-ben egy kutatócsoport megvizsgálja az 1955-65 között születettek véleményét az 1986-ban bevezetett GYED-ről. Öt év múlva megismételték a kutatást, ugyancsak az 1955-65 között születetteket vizsgálva.

1988-ban egy kutatóintézet a magyar háztartások anyagi helyzetét kutatja a háztartások közül vett, 2000 háztartást tartalmazó mintán. 1996-ban, majd 2003-ban a legelső vizsgálat során kiválasztott háztartásokba térnek vissza a kutatás megisméltése miatt.

Elsőként 1995-ben vizsgálták az akkor 15-20 évesek házassággal kapcsolatos véleményeit egy, az adott korcsoportból vett 500 fős valószínűségi mintán végzett kutatás keretében, majd 2000-ben megismételték a kutatást a 20-25 évesek közül vett mintán.

Egy egyetem szeretné nyomon követni a nála végzett diákok munkaerő-piaci boldogulását. Ennek érdekében elsőként 5 évvel ezelőtt vett egy valószínűségi mintát a frissen végzett diákjaiból, majd a kutatást követő harmadik és ötödik évben ismét felkereste ugyanazokat, akik a legelső kutatásban is részt vettek.

IDŐDIMENZIÓ SZERINT MILYEN KUTATÁS?

1997-ben az akkori összes gimnáziumi és szakközépiskolai végzős negyedikes diák továbbtanulási aspirációit felmérő kérdőíves kutatás zajlott. 2007-ben megismételték a kutatást a 2007-ben végzős diákok körében.

Trendvizsgálat

1994-ben egy kutatócsoport megvizsgálja az 1955-65 között születettek véleményét az 1986-ban bevezetett GYED-ről. Öt év múlva megismételték a kutatást, ugyancsak az 1955-65 között születetteket vizsgálva.

Kohorsz-
vizsgálat

1988-ban egy kutatóintézet a magyar háztartások munkaerőpiaci helyzetét kutatja a háztartások közül vett, 2000 háztartást tartalmazó mintán. 1993-ban a legelső vizsgálat során kiválasztott háztartásokba térnek vissza a kutatás megismétlése miatt.

Panel-
vizsgálat

Elsőként 1995-ben vizsgálták az akkor 15-20 évesek házassággal kapcsolatos véleményeit egy, az adott korcsoportból vett 500 fős valószínűségi mintán végzett vizsgálaton, majd 2000-ben megismételték a kutatást a 20-25 évesek közül vett mintán.

Kohorsz-
vizsgálat

Egy egyetem szeretné nyomon követni a nála végzett diákok munkaerő-piaci boldogulását. Ennek érdekében elsőként 5 évvel ezelőtt vett egy valószínűségi mintán végzett vizsgálaton, majd a kutatást követő harmadik és ötödik évben ismételték meg a vizsgálatot, akik a legelső kutatásban is részt vettek.

Panel-
vizsgálat

HOGYAN VIZSGÁLNÁD A MEGADOTT TÉMÁKAT 1. KERESZTMETSZETI VIZSGÁLAT, 2. TRENDVIZSGÁLAT, 3. KOHORSZVIZSGÁLAT, 4. PANELVIZSGÁLAT KERETÉBEN?

Példa: nemi szerepekkel kapcsolatos vélemények a lakosság egyes csoportjaiban.

1. keresztmetszeti vizsgálat: 1000 fős, a főbb szocio-demográfiai változókra (nem, életkor, településtípus, iskolai végzettség) reprezentatív, valószínűségi mintán survey típusú kutatást végeznénk, ahol a lakosság nemi szerepekkel kapcsolatos véleményét térképeznénk fel.

2. trendvizsgálat: Az előbbi keresztmetszeti vizsgálatot a következő és az azt követő évben is megismételjük oly módon, hogy mindkét évben vennénk egy-egy 1000 fős mintát, és ezeken az embereken kérdeznénk le a kérdőívet (mindkét évben az adott évben kiválasztott, mintába került 1000 főn).

3. kohorszvizsgálat: Adott évben egy 1000 fős, a főbb szocio-demográfiai változókra (nem, életkor, településtípus, iskolai végzettség) reprezentatív mintát vennénk az 1940 és 1950 között születettekből, és egy survey típusú kutatás keretében felmérnénk a mintába kerültek véleményét a nemi szerepekről. A következő évben egy újabb 1000 fős mintát vennénk, szintén az 1940 és 1950 között születettekből, és megvizsgáljuk, hogy történt-e érdemi változás az előző vizsgálat eredményeihez képest az adott kohorsz véleményében.

4. Panelvizsgálat: Adott évben egy 1000 fős, a főbb szocio-demográfiai változókra (nem, életkor, településtípus, iskolai végzettség) reprezentatív, valószínűségi mintán survey típusú kutatást végeznénk, ahol a lakosság nemi szerepekkel kapcsolatos véleményét térképeznénk fel. Két évre rá, majd újabb két év múlva pontosan ugyanazokat az embereket keresnénk fel a kezdő évi kutatás megisméltése céljából, akik a kezdő évben a mintába kerültek.

1.különböző szerencsejátékok játszásának gyakorisága a lakosság egyes csoportjaiban

2.olvasási szokások vizsgálata a lakosság egyes csoportjaiban

3.megtakarítási szokások vizsgálata a lakosság egyes csoportjaiban

ELEMZÉSI EGYSÉGEK

Személyek, egységek, dolgok, amikre a vizsgálat vonatkozik, amiket vizsgálunk, amikről megállapítunk valamit



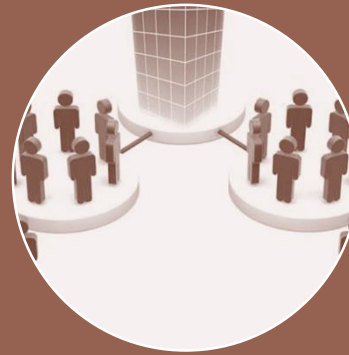
EGYÉNEK

- Leggyakoribb elemzési egység (szavazók, szülők, hallgatók...) leíró: cél a populáció leírása (kor, nem, isk.végz., lakóhely...) magyarázó: cél a populáción belüli működések dinamikájának feltárása (gazdag cs. gy. inkább megyetemre)



CSOPORTOK

- családok, házaspárok, városok, régiók, bandák, évfolyam...



SZERVEZETEK

- 10 cégek, egyházak, tanszék... (nagyobb v. kisebb egyetemen nagyobb az admin?, tev.jellege, hierarchikus struktúra, nagyság...)



TÁRSADALMI PRODUKTUMOK

- Emberalkotta dolgok (sajtóelemzés, művészeti alkotás, vicc), válások jellemzői, perek, faji zavargások, barátválasztások, balesetek...

MI AZ ELEMZÉSI EGYSÉG (EGYÉN, CSOPORT, SZERVEZET VAGY TÁRSADALMI PRODUKTUM)?

Három felsőoktatási intézmény
esélyegyenlőségi tervének
összehasonlító vizsgálata.

Házaspárok tagjai és élettársak közötti házimunka
megosztását befolyásoló tényezők vizsgálata.

A felnőtt magyar lakosság bevándorlókkal
szembeni előítéleteinek vizsgálata.

6 és 14 éves kor közötti gyermekek
médiahasználati szokásainak vizsgálata.

Általános iskolák különböző
oktatástechnikai eszközökkel való
ellátottságának felderítése.

A felsőoktatásba jelentkezők
összetételének vizsgálata a
legfontosabb szocio-demográfiai
változók mentén

*Családsegítő szolgálatok
éves forgalmának vizsgálata.*

Történeti demográfusok
egyházi anyakönyvek
elemzéséből vonnak le
következtetéseket.

A magyar háztartások megtakarítási szokásainak feltérképezése.

MI AZ ELEMZÉSI EGYSÉG (EGYÉN, CSOPORT, SZERVEZET VAGY TÁRSADALMI PRODUKTUM)?

Három felsőoktatási intézmény
esélyegyenlőségi tervének
összehasonlító vizsgálata.

Társadalmi
produktumok

Családsegítő szolgálatok
éves forgalmának vizsgálata.

szervezet

Házaspárok tagjai és élettársak közötti házimunka
megosztását befolyásoló tényezők vizsgálata.

csoport

A felnőtt magyar lakosság bevándorlói
szembeni előítéleteinek vizsgálata.

egyén

Történeti demográfusok
egyházi anyakönyvek
elemzéséből vonnak le
következtetéseket.

Társadalmi
produktumok

6 és 14 éves kor közötti gyermekek
médiahasználati szokásainak vizsgálata.

egyén

Általános iskolák különböző
oktatástechnikai eszközökkel való
ellátottságának felderítése.

szervezet

A felsőoktatásba jelentkezők
összetételének vizsgálata a
legfontosabb szocio-demográfiai
változók mentén

egyén

csoport

A magyar háztartások megtakarítási szokásainak feltérképezése.



A KUTATÁSOK BUKTATÓI

haladóknak

■ Individuális tévkövetkeztetés

Egy személyről, kisebb csoportról szerzett ismereteink, tapasztalataink alapján nem vonhatunk le következtetéseket egy nagyobb társadalmi csoportra nézve!

pl.: diákok jogainak érvényesülése a középfokú iskolákban

kiindulás: egy interjú alapján fogalmazom meg a kutatási problémát, szervezem az adatfelvételt



téves következtetés, elcsúszó kérdések

A KUTATÁSOK BUKTATÓI II.

▪ Ökológiai tévkövetkeztetés

Csoportok megfigyelése alapján vonunk le következtetéseket egyénekre

Az elemzési egységek között nincs megfelelés! Nehéz az ilyen jellegű hibák kivédése

Pl: megfigy.: a tanulmányi eredmények matematikából jobbak azokban az iskolákban, ahol magas a fiúk aránya, DE ebből még nem állíthatnánk biztosan, hogy e tantárgyból a fiúk jeleskednek.

Megfigyelés:

„A” városban > öngyilkosok száma, mint „B” városban

csoport

„A” városban > protestáns, mint „B” városban

következtetés:

A
protestánsok
gyakrabban
lesznek
öngyilkosok

egyén

A KUTATÁSOK BUKTATÓI III.

■ Redukcionizmus

Egy összetett, sok tényezővel magyarázható jelenséget megpróbál kevés okra visszavezetni

pl.: előzetes meggyőződés: társ-i helyzet meghatározója a szülők anyagi helyzete

Egyéb tényezők szerepét se zárjuk ki!

Gazdasági redukcionizmus= majdnem minden emberi viselkedést gazdasági tényezővel magyaráz

Pszichológiai= lélektani tényezők szerepe

Szociológiai= értékek, normák, szerepek

ELEMZÉSI EGYSÉGEKSEL KAPCSOLATOS OKFEJTÉSI HIBÁK - ÖKOLÓGIAI TÉVKÖVETKEZTETÉS, REDUKCIONIZMUS

Magyarországon az emberek azért vállalnak kevesebb gyermeket, mint amennyit ideálisnak tartanak, mert nincs elég pénzük a gyermekvállalás költségeit fedezni.

Azok az emberek hajlamosak különböző radikális mozgalmakban való részvételre, akiknek gyerekkorában valamelyik szülője, jellemzően az apja tekintélyelvű személyiség volt.

A párkapcsolatok kialakulásában döntően az játszik szerepet, hogy a két fél milyen tulajdonságokat keres, értékel nagyra a másokban, és ha ez a kereslet és kínálat találkozik, akkor létrejön a kapcsolat.

Azokban a vállalatokban, ahol magasabb a férfi alkalmazottak aránya, nagyobb fokú elégedetlenséget tapasztaltak a kutatók a fizetéssel kapcsolatban, mint azokban a vállalatokban, ahol kisebb arányban foglalkoztatnak férfiakat. Ebből a kutatók azt a következtetést vonták le, hogy a férfiak elégedetlenebbek a fizetésükkel, mint a nők.

Azokban a városokban, ahol magasabb a lakosság iskolai végzettsége, nagyobb arányban mennek el szavazni az emberek, mint azokban a városokban, ahol alacsonyabb. Tehát a magasabb iskolai végzettségűek inkább elmennek szavazni, mint az alacsonyabb iskolai végzettségűek.

Elemzési egységekkel kapcsolatos okfejtési hibák - ökológiai tévkövetkeztetés, redukcionizmus

Magyarországon az emberek azért vállalnak kevesebb gyermeket, mint amennyit ideálisnak tartanak, mert nincs elég pénzük a gyermekvállalás költségeit fedezni.

redukcionizmus

Azok az emberek hajlamosak különböző radikális megvalmokban való részvételre, akiknek gyerekkorában valamilyen szülője, jellemzően az apja tekintélyelvű személyiség volt.

redukcionizmus

A párkapcsolatok kialakulásában döntően az játszik szerepet, hogy a két fél milyen tulajdonságokat keres, illetve kínál nagyra a másokban, és ha ez a kereslet és kínálat találkozik, akkor létrejön a kapcsolat.

redukcionizmus

Azokban a vállalatokban, ahol magasabb a férfi alkalmazottak aránya, nagyobb fokú elégedetlenség tapasztalható a kutatók a fizetéssel kapcsolatban, mint azokban a vállalatokban, ahol kisebb arányban foglalkoztatnak férfiakat. Ebből a kutatók azt a következtetést vonták le, hogy a férfiak elégedetlenebbek a fizetésükkel, mint a nők.

**ökológiai
tévkövetkeztetés**

Azokban a városokban, ahol magasabb a lakosság iskolai végzettsége, nagyobb arányban mennek el szavazni az emberek, mint azokban a városokban, ahol alacsonyabb. Tehát a magasabb iskolai végzettségűek inkább elmennek szavazni, mint az alacsonyabb iskolai végzettségűek.

**ökológiai
tévkövetkeztetés**

A KUTATÁSOK BUKTATÓI IV.

▪ **Megbízhatóság kérdése (reliabilitás)**

Ha egy felmérést ugyanolyan körülmények között (ugyanolyan csoporton, módszerekkel...) megismételnek, és más eredményt kapnak → nem megbízható a kutatás

Minél nagyobb az eltérés a két vizsgálat között, annál kevésbé mondható megbízhatónak

DE: Pl.: magyar pedagógusok jövedelmét kutatjuk; 50 felettiek megkérdezése: felfelé torzít!
Vagy: testsúly mérése elállított mérleggel: megbízható, de torzít!

A reliabilitás számszerűen is jellemezhető egy 0 és 1 közötti számmal, melynek értéke a teszt bemérése után számítható ki. A reliabilitás elméletileg akkor lenne a legjobb (1-es értékű), ha a teszttel többször egymás után mérve az eredmények egymáshoz viszonyítva mindig ugyanúgy alakulnának. (a leggyakrabban használt, viszonylag egyszerű reliabilitásmutatók egyike a Cronbach- α 0,7 felett)

Megbízhatóság növelése:

- olyat kérdezzünk, amire tudhatja a választ (albán helyzet?)
- „test-retest” – a mérés megismétlése
- Felezéses módszer – a fogalmat mérő itemeket véletlenszerűen megfelezzük, és ha így is közel azonos eredményt kapunk a két csoportban külön-külön, csökkenti a megbízhatósági problémákat (mutatók felcserélhetőségének elve)
- Megbízható mérőeszközök használata (pl. Bogardus skála,...)
- A kutatási asszisztensek megbízhatósága – kérdezők, kódolók (érthetőség, felkészítés, gyakorlat, ellenőrzés)

Egyik kutatás (Fábián, 2014) témája, mennyire jellemző a szociális intézményekben dolgozókra a kiégés. Ennek vizsgálatára már létezik egy standardizált teszt: a MBI (Maslach Burnout Inventory), amely általánosságban méri a kiégést. Módosított változatában összességében 22 kijelentés szerepelt, mellyel az egyetértés fokát kellett bejelölni. Míg az MBI esetében már számos kutatás igazolta annak validitását és reliabilitását, a módosított változat esetében ilyen előzménnyel nem rendelkeztek, a vizsgálatot el kellett végezni.

- 0 soha
- 1 évente többször
- 2 havonta egyszer
- 3 havonta többször
- 4 hetente egyszer
- 5 hetente többször
- 6 minden nap

1. Érzelmileg kimerültnek érzem magam a munkám miatt.
2. Fáradtnak érzem magam, amikor reggel felkelek és egy újabb munkanappal kell szembenéznem.
3. A nap végére teljesen felőrlődöm.
4. Könnyen meg tudom érteni, hogyan éreznek bizonyos dolgokról munkatársaim / betegeim / klienseim.
5. Érzésem szerint néhány embert személytelen tárgyként kezelek.
6. Megterhelő számomra, hogy egész nap emberekkel dolgozom.
7. Nagyon hatékonyan megbirkózom munkatársaim / betegeim / klienseim problémáival.
8. Belefásultam a munkába.
9. Úgy érzem, munkám által pozitívan befolyásolom más emberek életét.
10. Mióta itt dolgozom, sokkal érzéketlenebbé váltam.
11. Aggódok, hogy munkám rideggé tesz.
12. Nagyon energikusnak érzem magam.
13. Idegesít a munkám.
14. Úgy érzem, túl keményen dolgozom.
15. Nem érdekel túlságosan, hogy mi történik néhány munkatársammal / betegemmel / kliensemmel.
16. Az emberekkel való közvetlen munka túl sok feszültséget jelent számomra.
17. Könnyen termetek nyugodt légkört munkatársaim / betegeim / klienseim számára.
18. Felvillanyoz az emberekkel való munka.
19. Sok érdekleges dolgot értem el a munkám során.
20. Erőm fogytán van.
21. Munkám során nagyon nyugodtan kezelem az érzelmi problémákat.
22. Úgy érzem, hogy munkatársaim / betegeim / klienseim engem hibáztatnak bizonyos problémáik miatt.

A reliabilitás tesztelésére alkalmas eljárás az ún. Cronbach-alfa kiszámítása, amelyet kizárólag erre a célra fejlesztettek ki. Ez a megbízhatósági mutató, amely a skála belső konzisztenciáját fejezi ki egy 0 és 1 közötti számmal. Értékét 0,70-0,85 között tartjuk elfogadhatónak: alatta nem elég konzisztens a skála, fölötte viszont már redundáns, azaz fölösleges többletet tartalmaz.

RELIABILITY ANALYSIS - SCALE (ALPHA)

Item-total Statistics

	Scale Mean if Item Deleted	Scale Variance if Item Deleted	Corrected Item-Total Correlation	Alpha if Item Deleted
MBI1	59,2989	95,9259	,4374	,6965
MBI2	59,2910	93,6368	,5251	,6889
MBI3	59,8366	93,3193	,4895	,6903
MBI4	58,8345	102,8112	,1077	,7216
MBI5	60,1297	97,7754	,2516	,7111
MBI6	60,3173	94,0743	,4719	,6923
MBI7	59,1576	101,6117	,1725	,7164
MBI8	60,0079	93,7673	,4497	,6932
MBI9	58,9636	102,6500	,1016	,7228
MBI10	60,2304	96,7618	,2881	,7076
MBI11	60,3922	94,2090	,4698	,6925
MBI12	59,3827	105,4769	-,0039	,7300
MBI13	60,2768	97,2910	,3188	,7050
MBI14	59,6832	96,6448	,3499	,7024
MBI15	60,5076	96,8070	,3427	,7030
MBI16	59,7591	94,9593	,3963	,6980
MBI17	58,7417	101,9934	,1557	,7176
MBI18	58,9589	103,4962	,0905	,7222
MBI19	58,7860	104,3107	,0593	,7240
MBI20	60,3047	97,2637	,2796	,7084
MBI21	59,5503	103,4438	,0702	,7253
MBI22	60,6152	101,1366	,1692	,7172

Reliability Coefficients

N of Cases = 1897,0

N of Items = 22

Alpha = ,7185

A MÉRÉS MEGISMÉTLÉSE (JEFFREY SACKS – HHA) 1980

Egészségügyi Kockázatok Felmérése (Health Hazard Appraisal, HHA)

cél: a különböző társadalmi háttér- és életmód-faktorok (élethelyzet) meghatározása a megfelelő tanácsadáshoz

Összehasonlító kérdőív 3 hónap elteltével (ugyanaz a kérdőív, ugyanazon személyekkel:

„A megkérdezettek 10 %-a más testmagasságot adott meg a második felmérésnél. A szülők kora a kérdezettek több mint harmadánál csökkent. Egy szülő az adatok szerint 3 hónap alatt 20 naptári évet vesztett. Minden öt egykori dohányos és iszákos közül egynek láthatólag komoly nehézséget okozott, hogy megbízhatóan visszaemlékezzen korábbi fogyasztási szokásaira.”

betegségekre, korábbi műtétekre való emlékezés nehézsége...:

„Egy megkérdezettnek az édesanyja, aki az első kérdezés idején már elhunyt, a második alkalommal élt és jól érezte magát. {...} először hiányzott a petefészke, de másodsorra megvolt. Az egyik kérdezett az első felmérés idején 55 éves volt, három hónap múlva 50.”



A KUTATÁSOK BUKTATÓI V.

■ Érvényesség (validitás)

Ha a kutatni kívánt fogalmakat jól fordítjuk le az adatgyűjtés folyamatára, jó az operacionalizálás, akkor a módszer azt méri, amire hivatott. A tesztek validitása is jellemezhető számszerűen, és értéke elvileg szintén 0 és 1 között lehet.

Pl.: pedagógus jövedelme alatt mit értünk: havi iskolai fizetése? Különórák, magánórák is? Egyéb jövedelem is? Ha mást-mást értenek alatta, nem lesz érvényes az eredmény!

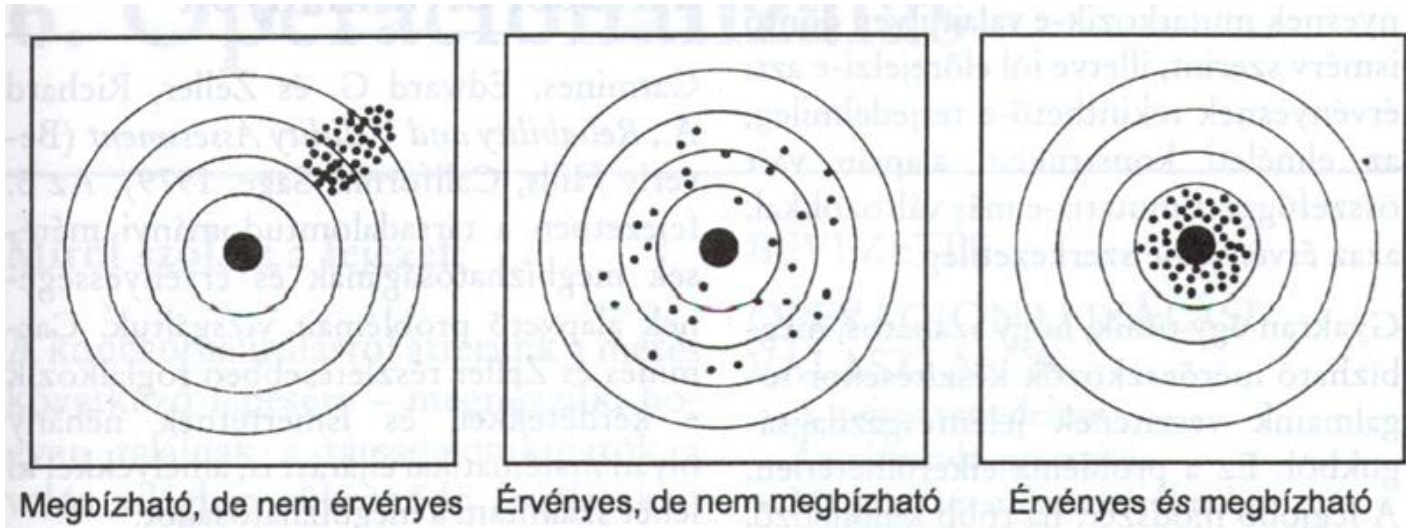
Edward Carmines és Richard Zeller (1979) három fajta:

- **kritérium szerinti érvényesség** („előrejelző érvényesség”): külső kritérium alapján állapítható meg pl. vezetői teszt – milyen vezető lesz ;
- **Terjedelmi érvényesség** milyen mértékben *fogja át* a mérőeszköz a fogalom tartalmát (pl. matematikai képességek – ne csak összeadás, előítélet – csak faji, vagy nemi, kult., kor);
- **szerkezeti érvényesség:** milyen a *kapcsolata más változókkal* (pl. „a házassággal való elégedettség” – verés).

PÉLDÁK AZ ÉRVÉNYESSÉGRE

- **Érvényesség ránézésre**
 - látja-e, észreveszi-e, ki tudja-e következtetni, hogy a mérőeszköz mit mér?
 - **Ismérv szerinti érvényesség**
 - kritériumhoz viszonyítunk: pl. a becsületességi teszt eredménye előrejelzi-e a munkaviszonyban elkövetett lopások számát?
 - **Tartalmi érvényesség**
 - szakértők egyetértenek-e azzal, hogy a teszt az adott témakör minden lényeges vonatkozását méri?
 - **Szerkezeti (konstruktív) érvényesség**
 - a mérőeszköz eredményét több külső mutatóhoz viszonyítjuk
 - intelligencia pontszám – iskolai sikeresség
 - intelligencia pontszám – feladatmegoldás sebessége
- ...és adott irányú korrelációkat várunk.

MEGBÍZHATÓSÁG ÉS ÉRVÉNYESSÉG



Megbízhatóság - mennyire független a mérés eredménye a külső körülményektől, mennyire „stabil”

Érvényesség - Mennyire méri a tesztünk pontosan azt a jelenséget, amit mérni szeretnénk (és nem más)

Ahhoz, hogy a teszt érvényes (valid) legyen, megbízhatónak (reliabilisnek) is kell lennie, de ez fordítva már nem igaz. Ha nem kielégítő egy teszt validitása (nem azt méri, amit mérnie kellene), még lehet reliabilis, megbízható, azaz valami más még mérhet jól. Ha viszont nem megfelelő a reliabilitása (az adott populációban), akkor nem lehet megfelelő a validitása sem, mert semmit sem mér megbízhatóan.

RELIABILITÁS ÉS VALIDITÁS KRITÉRIUMOK

Reliabilitás kritériumok	
Típus	Jelentés
Teszt-reteszt reliabilitás (ismételt mérések megbízhatóság) kritérium	A teszt újravevétele esetén azonos eredményt adjon.
Belső konzisztencia	Egy teszt tételeinek statisztikai alapon való "összetartozása"
Split-half reliabilitás (felezéses megbízhatóság)	A teszt tételeinek megfelezése (pl. skálánként felezés) esetén a két tesztrész eredményeinek legalább megközelítőleg azonosnak kell lenniük.
Interrater reliabilitás (megítélők közti megbízhatóság)	Egy adott becslés esetében különböző értékelő személyek közti egyetértés mértéke
Validitás kritériumok	
Tartalmi validitás	Az egyes tételek azt a konstruktumot mérik, amelyet mérni hivatottak.
Prediktív (ismérv szerinti előrejelző) validitás	Külső (a valóságban létező, megfigyelhető) kritérium előrejelzésének lehetősége a mérőeszköz nyomán
Konstruktív validitás	Az eredmények egybeesése más hasonló fogalmat mérő, létező mérőeszköz eredményeivel.

